



PROVINCIA DI IMPERIA



PIANO DELL'AREA OMOGENEA IMPERIESE PER LA GESTIONE INTEGRATA DEL CICLO DEI RIFIUTI

(art. 14 della L.R. 1/2014, così come modificata dalla L.R. 12/2015 e
dalla L.R. 20/2015)

ALLEGATO 2 – ANALISI TERRITORIALE

REVISIONE FINALE

MARZO 2018



INDICE

1. ANALISI TERRITORIALE.....	3
1.1 Sviluppo territoriale ed economico	3
1.2 Infrastrutture viarie	15
1.3 Indicatori demografici	25
1.4 Assetto insediativo	32
1.5 Comparto turistico.....	34



1. ANALISI TERRITORIALE

Al fine di una corretta pianificazione degli interventi volti all'individuazione di sistemi di gestione dei rifiuti funzionali, sia dal punto di vista ambientale che economico, è necessario conoscere le peculiarità territoriali dell'area oggetto di studio.

In particolare si ritiene che la popolazione residente, così come le attività economiche presenti nelle zone oggetto di indagine, siano elementi fondamentali per poter stimare i consumi dei cittadini e il conseguente monte totale di rifiuti prodotti, sebbene questi ultimi non siano soltanto legati alle abitudini della popolazione residente, ma vengano influenzati anche dalle presenze turistiche.

Oltre al dato sulla popolazione è di grande rilevanza anche l'analisi della sua distribuzione sul territorio attraverso il dato della densità abitativa, in quanto un servizio di gestione dei rifiuti per essere economicamente sostenibile deve raggiungere un livello minimo di produzione.

Un altro aspetto di grande rilevanza è quello legato alle caratteristiche morfologiche, viabilistiche ed urbanistiche dei territori in esame, con particolare riguardo alla distribuzione degli insediamenti abitativi (centri abitati, nuclei abitati e case sparse), in grado di influenzare le metodologie di raccolta.

Nei paragrafi che seguono verrà pertanto condotta un'analisi al fine di caratterizzare lo sviluppo territoriale, economico, infrastrutturale, demografico, insediativo e turistico dei territori oggetto del presente Piano.

1.1 Sviluppo territoriale ed economico

Il territorio della Provincia di Imperia, comprendente 67 Comuni, si estende su una superficie di 115.600 ha circa, montagnoso per il 59%, mentre per il restante 41% è formato da colline che degradano fino alla linea di costa.

Tale ingente territorio montano in passato è stato oggetto di una suddivisione in 5 Comunità Montane: Argentina Armea, Alta Valle Arroscia, Intemelìa, Olivo e Alta Valle Arroscia.

Le valli sono perpendicolari allo spartiacque, strette e incassate, a esclusione della valle del Roia. Valli di una certa importanza sono la Val Nervia che si affaccia sul mare, tra Ventimiglia e Bordighera, e la valle del torrente Argentina.

La Valle Arroscia, che si inoltra sino alla provincia di Savona, rappresenta il maggiore Bacino di alta montagna. Lungo il confine di stato troviamo i monti più elevati dell'intera Liguria: il Saccarello, massima vetta che con i suoi 2200 m segna il confine tra Liguria, Piemonte e Nizzardo, il Pietravecchia (2038 m), Monte Grai (2014 m).

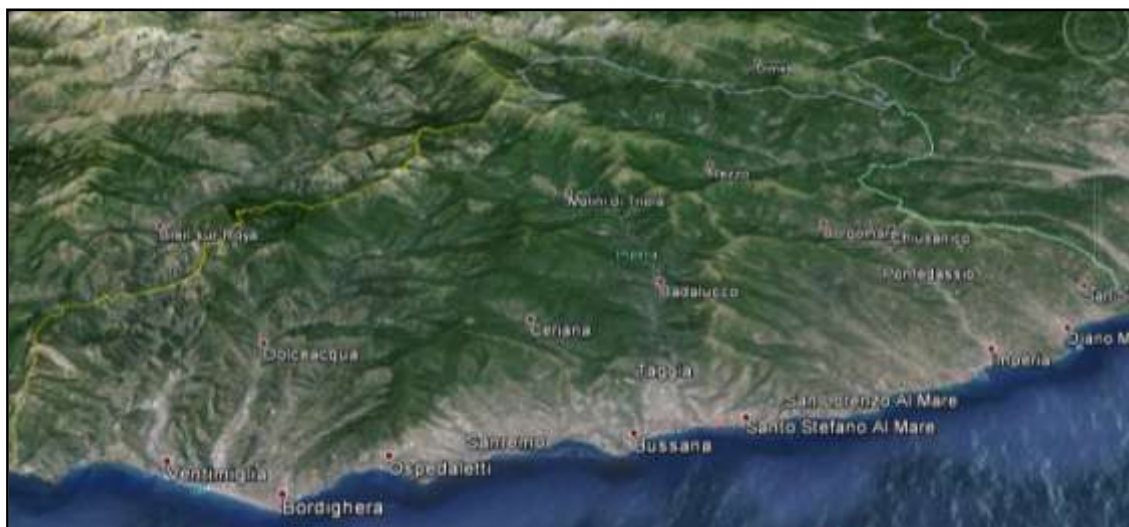


Fig. 2.1.1: orografia Provincia di Imperia

Il territorio della Provincia di Imperia è suddiviso nei seguenti bacini idrografici:

1. **Roia**: comprende, a partire da ponente, i bacini dei torrenti San Luigi e Latte; il Bacino del torrente Bevera e quello del fiume Roia, entrambi solo per la parte meridionale sita in territorio italiano. L'area rappresenta la porzione più ad ovest della Regione Liguria comprendente i territori dei seguenti Comuni: Ventimiglia, Camporosso (per una piccola porzione), Aiole ed Olivetta San Michele per uno sviluppo areale di circa 91 Km². Il percorso dei due corsi d'acqua avviene, per la parte che si svolge in territorio francese, interamente in zona montagnosa, diversa dal settore italiano non solo per la sua conformazione geomorfologica ma altresì per la natura della sua economia. Si rileva la presenza di un grosso centro urbano, Ventimiglia, dove convergono molteplici attività che esercitano notevole influenza sulla vita del Bacino. Si trovano infatti lungo la zona del fiume notevoli ed importanti centri commerciali, attività di tipo artigianale e piccole industrie, poli amministrativi di trasporti e comunicazioni, aree attrezzate di vario genere;



2. **Nervia**: Il territorio presenta uno schema orografico piuttosto semplice, sulla fascia costiera pianeggiante si attestano le propaggini estreme dei crinali, che si sviluppano ortogonalmente al litorale. Lo schema é quello di un asse perpendicolare alla costa di fondovalle lungo il corso principale o in quota lungo le direttrici spartiacque. Il Bacino imbrifero ha un'estensione territoriale di Km² 187,44. Il territorio in questione presenta un modello di accessibilità riferibile a un insieme di strade di fondovalle che seguono i corsi d'acqua principali con pochi collegamenti trasversali tra una vallate e l'altra;
3. **Borghetto - Vallecrosia**: i bacini dei torrenti Vallecrosia (Verbone) e Borghetto sono situati tra il torrente Nervia a ponente e punta S. Ampelio a levante. La superficie complessiva è di circa 36 km² ed appartiene amministrativamente ai Comuni di Bordighera, Vallecrosia, S. Biagio della Cima, Soldano, Seborga, Vallebona e Perinaldo. Per quanto riguarda gli aspetti vegetazionali e di uso del suolo, il Bacino del torrente Verbone si caratterizza per un intenso sfruttamento agricolo rappresentato da coltivazioni floricole in serra e in piena aria, oliveti ed ex coltivi costituiti da oliveti in abbandono. La parte centrale ed il tratto terminale sono occupate da aree coltivate;
4. **Ospedaletti**: l'area oggetto dello studio ha una superficie complessiva di circa 16,05 Km² ed è suddivisa all'interna dei territori dei comuni di Bordighera, Seborga, Vallebona e Ospedaletti. Gli spartiacque di perimetrazione sono quelli del torrente Sasso a ponente e del rio Crosio a levante. il Bacino è caratterizzato da un intenso sfruttamento agricolo rappresentato da coltivazioni floricole, in serra e in piena aria, da oliveti ed ex coltivi costituiti da oliveti in abbandono;
5. **San Francesco**: comprende la totalità del Territorio Comunale di Sanremo ad esclusione delle aree di levante appartenenti al Bacino del Torrente Armea. A levante è delimitato dallo spartiacque idrografico del Torrente Armea mentre a ponente è delimitato dallo spartiacque idrografico del Torrente Nervia e del Rio Crosio (comprensorio di Ospedaletti). E' delimitato da due lunghe dorsali che dal vertice di monte Bignone (m 1298) discendono in direzioni opposte, formando sul mare i promontori di Capo Nero a ponente e di Capo Verde a levante. Il territorio è da ritenersi urbanizzato per una superficie di circa 19,2 km² di cui intensamente urbanizzato per una superficie di 4,4 km²;
6. **Armea**: i bacini idrografici del torrente Armea e del rio Fonti sono situati nel territorio amministrativo dei Comuni di Sanremo, Taggia e Ceriana. La superficie del Bacino del torrente Armea è pari a circa 38 Km², mentre la lunghezza del corso d'acqua principale è



pari a circa 16 Km. La superficie del Bacino del rio Fonti è pari a circa 1,35 Km², mentre la lunghezza del corso d'acqua è pari a circa 3 Km. Il rio Fonti è separato dal torrente Armea a ovest dal crinale passante per Bussana Vecchia ed è limitato a Est dal crinale passante per Monte Castelletti (223 m). Il tratto tra la foce ed il viadotto autostradale è occupato dalla zona industriale della Valle Armea, con aree di urbanizzazione discontinua, importanti infrastrutture (complesso carcerario, mercato floricolo), attività artigianali e commerciali, coltivazioni floricole in serra e in pienaria. Il tratto di valle compreso tra il viadotto autostradale e Ceriana è caratterizzato da coltivazioni prevalentemente ad olivo e vite, con tessuto residenziale rado, inframezzate ad aree a bosco o con vegetazione rada o assente;

7. **Argentina**: è situato nei territori amministrativi di Triora, Molini di Triora interessato interamente sia per quanto riguarda l'asta fluviale principale che per quanto riguarda gli affluenti Capriolo e Corte, Carpasio e Montalto Ligure interessati interamente dall'affluente Carpasina, Badalucco interessato completamente dal Bacino principale e dall'affluente Oxentina, Ceriana e Baiardo interessati rispettivamente nella parte nord orientale e nella parte orientale dall'Oxentina, Castellaro interessato nella parte occidentale dall'Argentina, Taggia, interamente compresa nel Bacino e Riva Ligure interessata in Parte nella località Piani. Il tratto a valle, compreso nel comune di Taggia, è caratterizzato dalla presenza di un tessuto urbano continuo (Arma di Taggia e Taggia) alternato a zone destinate prevalentemente alla floricoltura e all'olivicoltura, che risalendo lungo l'entroterra lasciano spazio sempre più a insediamenti boschivi piuttosto che abitativi e agricoli e che mantengono l'impronta data dagli originari caratteri rurali legati allo sfruttamento dell'agricoltura povera di un tempo tipica di queste zone, fatta eccezione dei centri urbani di Badalucco, Montalto Ligure, Carpasio, Molini di Triora, Triora e relative frazioni. Per quanto riguarda l'accessibilità, il territorio in questione presenta una strada principale (statale 548) che segue il corso d'acqua principale e collega la fascia costiera all'entroterra e svariati collegamenti con altre vallate;
8. **Rii minori**: la configurazione paesistica d'insieme risulta caratterizzata dalla diversità delle situazioni che caratterizzano rispettivamente la fascia costiera e quella collinare retrostante. Risulta essere caratterizzato da un'evoluzione insediativa tale da mettere in evidenza due rilevanti fatti territoriali:



- la presenza di *soluzioni di continuità nell'urbanizzazione costiera*, cioè quelle parti di territorio che si connotano per la presenza di edilizia rada e che pertanto sono significative interruzioni dell'edificazione lungo l'arco costiero;
 - la *modificazione dei pesi insediativi* tra centri urbani costieri e nuclei di prima collina, a vantaggio di questi ultimi;
9. **San Lorenzo**: dal punto di vista orografico ed idrologico è delimitato da spartiacque naturali a NE (ove confina con il Bacino del torrente Prino e con il piccolo Bacino del rio dell'Inferno) e a SO (ove confina con il Bacino del torrente Argentina). Presenta una forma ellittica, con asse maggiore orientato in direzione NO – SE, ed una superficie di circa 26 kmq. Il Bacino del torrente S. Lorenzo si sviluppa in corrispondenza dell'omonima cittadina ed è compreso a livello amministrativo nei comuni di San Lorenzo, Dolcedo, Cipressa e Costarainera, appartenenti tutti alla provincia di Imperia;
10. **Prino - Caramagna**: l'area oggetto di studio comprende i bacini dei torrenti Prino, Caramagna e di parte dei corsi d'acqua minori. Si tratta di un territorio allungato in direzione Sud-Ovest e Nord-Est che si affaccia sulla riviera ligure di Ponente. In particolare si estende, lungo la linea di costa, dall'estremità occidentale della città di Imperia fino all'abitato di S. Lorenzo al Mare, spingendosi nell'entroterra fino in prossimità del comune di Carpasio (IM). Tale comprensorio si estende su una superficie di circa 60 Km² ed appartiene amministrativamente ai comuni di Imperia, Civezza, Dolcedo, Prelà Vasia e S. Lorenzo al Mare;
11. **Arroscia**: Il Bacino nella sua totalità interessa anche la provincia di Savona e la provincia di Cuneo per una superficie totale di circa 432 Km². La porzione imperiese del Bacino del Centa ha una superficie di 210 Km² circa, mentre quella savonese raggiunge una superficie di circa 197,05 Km²; la parte piemontese non supera i 25 Km². Il Bacino si estende in direzione ovest-est ed ha forma irregolare, molto ampia nella parte alta e più ristretta in prossimità del limite di confine con la provincia di Savona, fisicamente costituito dal Rio Cornareo (affluente sinistro) e dal Rio Carpeni (affluente destro); i due corsi d'acqua sfociano nel Torrente Arroscia nei pressi dell'abitato di Ponterotto, ad una quota di circa 100 m. s.l.m. (quota altimetrica minore della porzione di Bacino esaminata). La viticoltura e l'olivicoltura risultano le coltivazioni prevalenti;
12. **Impero**: è caratterizzato da una superficie pari a circa 96 km² e confina a nord con il Bacino del torrente Arroscia, a sud con il Mar Ligure, ad est con i bacini dei torrenti San Pietro,



Cervo e Merula, ad ovest con i bacini dei torrenti Argentina, Caramagna e Prino. Alla foce del torrente Impero sorge la città di Imperia, che rappresenta il centro più importante nell'ambito del Bacino. L'orientamento dell'asse della valle, disposto da nord-ovest a sud-est, è pressoché rettilinea e costante da Oneglia fino a S. Lazzaro Reale, dove piega invece ad occidente, in direzione del Monte Grande, massima elevazione della valle, definendo quella parte di Bacino storicamente definita come valle del Maro e comprendente i comuni di Borgomaro, Aurigo e Caravonica. La valle di Oneglia, nome originario della parte media e bassa del comprensorio, è orientata perpendicolarmente alla costa e mantiene il parallelismo delle altre valli del litorale da Diano fino a Ventimiglia. La valle del Maro, invece, si dispone sulla direttrice parallela alla Valle Arroscia, secondo l'orientamento da est ad ovest coincidente con quello dell'alto corso del Tanaro;

13. **Dianese**: comprende la totalità dei Territori Comunali di Diano Marina, Diano Castello, Cervo, San Bartolomeo al Mare, Diano Arentino, Diano San Pietro e Villa Faraldi. interessa una superficie complessiva di 56,6 Km². Il Bacino è delimitato a ponente dal Comune di Imperia, a levante dalla provincia di Savona e culmina nel pizzo d'Evigno a quota 988,5 m. slm. Tale ambito copre una superficie complessiva di 56,60 km². L'uso agricolo prevalente del territorio risulta essere quello dell'oliveto terrazzato che si estende per 22,42 km² (40%), a ridosso del territorio urbanizzato costiero per risalire in genere fin'oltre i due terzi della lunghezza dell'asse dei corsi d'acqua principali rio Gorleri, rio San Pietro (Evigno), rio Varcavello, rio Pineta, torrente Cervo (Steria), giungendo fino a quota 400 m circa slm, in prossimità dell'abitato di Evigno (sottoBacino San Pietro) e dell'abitato di Deglio (sottoBacino Cervo). I vigneti e i frutteti estesi su 0,76 km² (1%), rappresentano la superficie minima delle colture permanenti arboree quasi tutti in prossimità della costa o bassa quota vicino ai centri abitati. Il tipo "Coltura in serra" che occupa una superficie di 0,46 km² (1%) risulta concentrato nelle zone pianeggianti, in prossimità delle zone urbanizzate costiere, per lo più nel sottoBacino Cervo su 0,17 km². Le "Zone industriali" col tipo reti ferroviarie, autostradali e spazi accessori sono esclusivamente sviluppate alle quote inferiori dei principali sottobacini per un totale di 0,23 km², dei quali circa metà nel sottoBacino Cervo. Le "Aree industriali o commerciali", le "Aree portuali" e le "Aree sportive e ricreative" occupano limitatissime superfici a stretto ridosso della costa per complessivi 0,16 km² e sono strettamente connesse con il tessuto urbano continuo dei principali centri abitati;

14. **Merula:** dal punto di vista geografico la val Merula comprende i bacini minori del rio delle Armi, rio Pigna, rio Mezzacqua e rio Croso, compresi per ragioni amministrative nel Piano di Bacino del Rio La Liggia. Il tessuto urbano continuo è rappresentato prevalentemente dal centro abitato di Andora, con superfici nettamente meno estese per i comuni minori della valle e per le frazioni, mentre il tessuto urbano discontinuo è formato da piccoli agglomerati e da case sparse. Le aree industriali o commerciali comprendono porzioni del territorio concentrate soprattutto in prossimità del torrente Merula e degli abitati principali, con particolare spicco per l'area prossima ad Andora;
15. **La Liggia:** Il Bacino denominato La Liggia comprende una numerosa serie di rii minori afferenti direttamente al mare nel territorio dei Comuni di Andora, Laigueglia, Alassio e Albenga, lato idrografico destro al Centa. Il tessuto urbano continuo è rappresentato dalle concentrazioni dei centri comunali posti tra la piana di Albenga, Laigueglia e Andora mentre il tessuto urbano discontinuo è formato da piccoli agglomerati e da case sparse. Le aree industriali o commerciali comprendono porzioni del territorio concentrate in prossimità dei centri abitati principali della ferrovia e lungo la strada statale Aurelia;
16. **Centa:** Il Bacino nella sua totalità interessa anche la provincia di Imperia ed il Piemonte (prov. di Cuneo). La porzione savonese del Bacino del Centa ha una superficie di 197,05 km² , ovvero meno della metà dell'intera superficie del Bacino che, nella sola parte imperiese, si estende per circa 210 km² . La superficie della porzione piemontese non supera i 25 km². La superficie totale del Bacino è di circa 432 km². Il tessuto urbano continuo è rappresentato dalle concentrazioni dei centri comunali, in particolare quello di Albenga, e di tutte le frazioni nelle quali le costruzioni diano luogo a nuclei compatti e continui, mentre il tessuto urbano discontinuo è formato da piccoli agglomerati e da case sparse. Aree industriali o commerciali comprendono porzioni del territorio concentrate lungo la riva sinistra del Fiume Centa (dalla frazione di Leca fino ai margini del centro urbano di Albenga) e lungo la strada statale Aurelia.

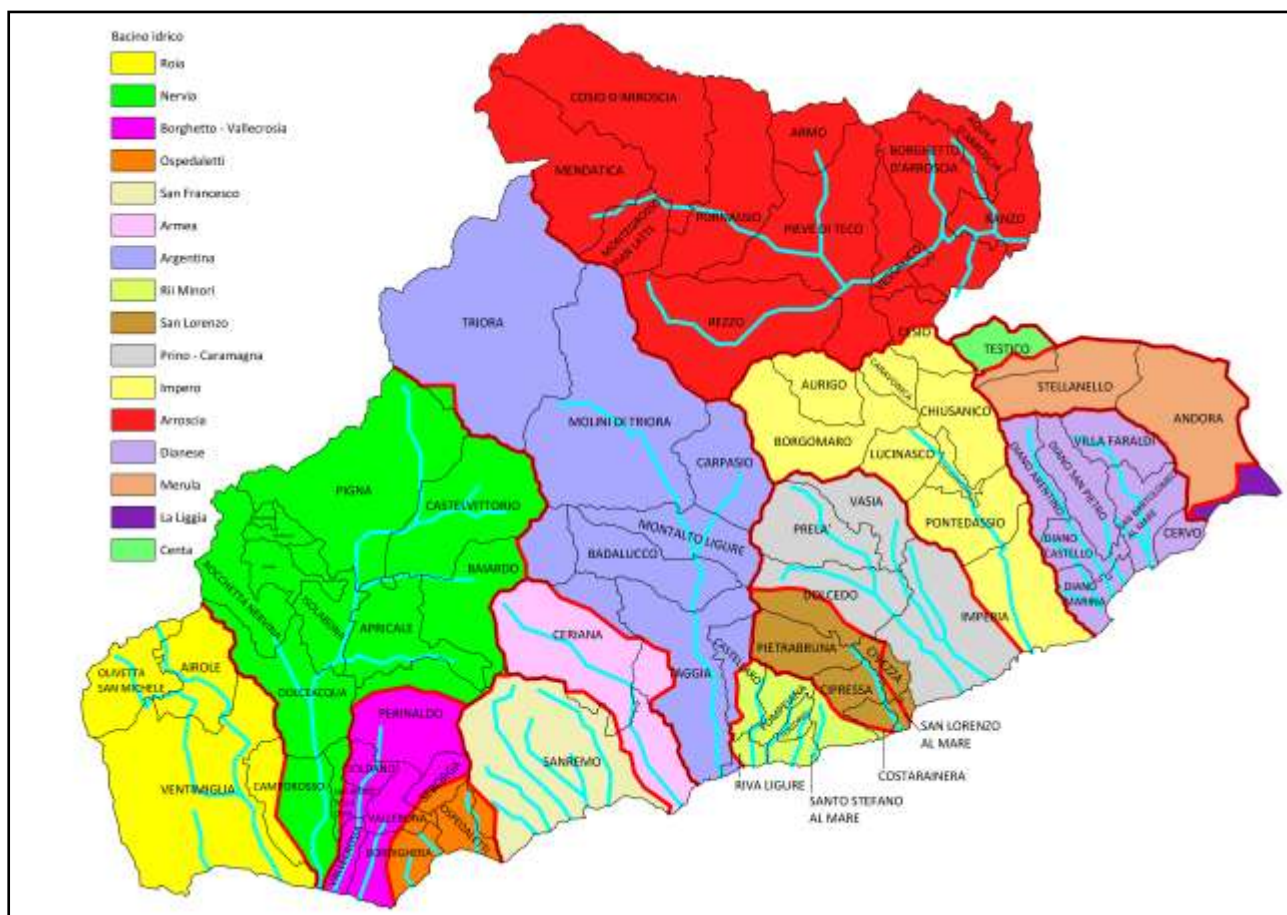


Fig. 2.1.2: principali fiumi e torrenti - suddivisione per Bacino idrico

Per quanto attiene all'aspetto economico la provincia di Imperia può essere definita un territorio fortemente terziarizzato. Pur rilevando un' importante percentuale delle imprese agricole e del settore delle costruzioni, si può dire che il sistema è caratterizzato da una ridotta presenza di attività manifatturiere e da una notevole rilevanza del commercio, del turismo e dei servizi privati e pubblici.

Il settore economico si basa essenzialmente sul turismo, sviluppato per lo più nei comuni costieri ma con importanti centri turistici presenti anche nell'entroterra.

L'industria alimentare, molto fiorente, è trainata dalla produzione di olio, mentre l'attività agricola prevalente è legata alla produzione di fiori e verde ornamentale.

Il tessuto imprenditoriale si può riassumere, nel terzo trimestre del 2015, come di seguito riportato (fonte Camera di Commercio di Imperia):



Tessuto imprenditoriale	
Imprese registrate	25.735
- di cui artigiane	7.144
Imprese attive	21.987
- di cui artigiane	7.034

Tab. 2.1.1: tessuto imprenditoriale - III° trimestre 2015 (fonte: Camera di Commercio di Imperia)

Le imprese attive risultano essere così suddivise:

Settori (Imprese attive)	
Agricoltura	3.939
Turismo	2.154
Costruzioni	4.810
Commercio	5.131
Industria	1.326
Servizi Imprese	3.199
Servizi pubblici e sociali	1.424
<i>Non classificate</i>	4

Tab. 2.2.2: settori attività imprenditoriali - III° trimestre 2015 (fonte: Camera di Commercio di Imperia)

Si riportano nel dettaglio le principali attività economiche per ciascun comune, da cui si evince che le principali attività economiche, turismo, industria e commercio, sono localizzate per lo più nei territori costieri.



	SETTORE											
	Agricoltura, silvicoltura pesca	Attività manifatture	Costruzioni	Commercio all'ingrosso e al dettaglio	Trasporto e magazzino	Servizi di alloggio e di ristorazione	Attività finanziarie e assicurative	Attività immobiliari	Attività professionali, scientifiche e tecniche	Sanità e assistenza sociale	Altre attività di servizi	TOTALE
Airole	10	-	8	3	1	6	-	1	1	-	-	30
Apricale	31	2	14	5	2	8	-	-	1	-	1	64
Aquila di Arroscia	16	-	4	-	-	2	1	-	-	-	-	23
Armo	7	-	2	-	-	-	-	-	-	-	-	9
Aurigo	11	3	5	3	-	4	-	-	-	-	-	26
Badalucco	29	11	24	21	2	12	1	0	-	-	4	104
Bajardo	19	1	6	2	-	4	-	-	1	-	1	34
Bordighera	225	50	177	269	12	152	23	76	21	6	61	1.072
Borghetto d'Arroscia	22	3	15	4	0	1	-	-	-	1	1	47
Borgomaro	35	11	22	15	3	5	-	1	1	1	2	96
Camporosso	144	42	111	108	12	29	3	6	5	-	16	476
Caravonica	17	5	7	5	-	2	1	-	1	-	-	38
Carpasio	6	-	2	2	-	2	-	-	-	1	-	13
Castellaro	49	1	27	11	-	7	3	-	1	-	2	101
Castelvittorio	27	2	5	4	-	6	-	1	-	-	-	45
Ceriana	37	5	19	15	-	7	4	2	1	-	3	93
Cervo	12	6	28	17	3	25	2	5	1	-	2	101
Cesio	10	-	11	2	-	-	-	-	-	-	-	23
Chiusanico	47	8	15	10	5	5	-	-	-	-	-	90
Chiusavecchia	22	12	25	13	1	4	-	1	-	-	1	79
Cipressa	48	5	30	18	1	6	-	2	1	-	2	113
Civezza	17	1	16	9	1	4	-	1	3	1	-	53
Cosio di Arroscia	10	-	4	2	-	4	-	-	-	-	-	20
Costarainera	25	-	20	10	2	2	1	1	-	-	-	61



	SETTORE											
	Agricoltura, silvicoltura pesca	Attività manifatture	Costruzioni	Commercio all'ingrosso e al dettaglio	Trasporto e magazzino	Servizi di alloggio e di ristorazione	Attività finanziarie e assicurative	Attività immobiliari	Attività professionali, scientifiche e tecniche	Sanità e assistenza sociale	Altre attività di servizi	TOTALE
Diano Arentino	28	1	22	2	-	2	1	-	2	-	-	58
Diano Castello	35	9	59	19	2	7	2	3	3	-	1	140
Diano Marina	60	40	125	233	8	178	10	48	8	3	44	757
Diano San Pietro	46	8	35	18	3	5	-	1	2	-	-	118
Dolceacqua	87	16	39	48	1	28	3	3	-	2	8	235
Dolcedo	49	11	52	19	-	10	4	1	1	-	1	148
Imperia	283	232	1.294	1.013	118	329	102	209	110	16	182	3.888
Isolabona	39	3	15	6	1	8	-	1	1	-	2	76
Lucinasco	23	2	7	2	0	-	-	-	-	-	-	34
Mendatica	11	1	4	2	1	4	-	-	-	-	1	24
Molini di Triora	15	5	13	8	-	4	-	1	-	-	-	46
Montalto Ligure	11	4	5	1	2	6	1	-	1	-	-	31
Montegrosso Pian Latte	4	-	1	1	-	-	-	-	-	-	-	6
Olivetta San Michele	2	1	6	4	-	3	-	-	-	-	1	17
Ospedaletti	70	16	70	73	12	41	6	28	5	1	18	340
Perinaldo	52	6	18	9	1	5	1	1	1	-	-	94
Pietrabruna	61	6	30	3	-	3	-	-	-	-	-	103
Pieve di Teco	33	17	37	49	1	9	4	2	2	1	3	158
Pigna	32	7	18	8	1	8	-	1	1	-	2	78
Pompeiana	26	4	26	14	1	1	-	-	0	-	3	75
Pontedassio	63	17	72	28	7	8	4	5	1	1	9	215
Pornassio	20	11	22	12	1	12	-	-	-	0	-	78
Prela'	19	2	8	7	1	6	-	3	0	-	-	46
Ranzo	44	5	9	6	1	4	-	-	2	-	-	71



	SETTORE											
	Agricoltura, silvicoltura pesca	Attività manifatture	Costruzioni	Commercio all'ingrosso e al dettaglio	Trasporto e magazzino	Servizi di alloggio e di ristorazione	Attività finanziarie e assicurative	Attività immobiliari	Attività professionali, scientifiche e tecniche	Sanità e assistenza sociale	Altre attività di servizi	TOTALE
Rezzo	10	1	5	4	1	5	-	-	-	-	-	26
Riva ligure	110	11	48	55	6	25	3	7	4	1	14	284
Rocchetta Nervina	14	1	4	1	-	5	-	-	-	-	-	25
San Bartolomeo al Mare	53	21	66	93	10	64	4	21	3	-	15	350
San Biagio della Cima	76	4	20	13	3	3	1	-	-	-	3	123
San Lorenzo al Mare	22	9	32	33	1	14	2	7	2	1	7	130
Sanremo	626	349	1.037	1.520	125	539	142	396	129	14	311	5.188
Santo Stefano al Mare	73	20	53	60	6	31	4	13	2	-	13	275
Seborga	22	1	3	9	-	3	-	1	-	-	1	40
Soldano	34	4	22	9	2	3	-	-	-	-	2	76
Taggia	346	91	289	385	31	155	22	91	24	3	90	1.527
Terzorio	16	5	1	8	-	2	-	2	-	-	-	34
Triora	6	2	5	10	1	6	-	-	-	-	1	31
Vallebona	96	2	28	10	-	4	-	-	1	-	1	142
Vallecrosia	123	34	131	154	12	52	13	29	15	5	46	614
Vasia	21	1	7	3	2	2	-	-	-	-	-	36
Ventimiglia	260	120	454	616	44	257	31	73	33	11	124	2.023
Vessalico	16	-	12	10	-	2	-	-	-	-	-	40
Villa Faraldi	26	4	9	5	2	4	-	-	-	-	1	51
TOTALE	3.939	1.272	4.810	5.131	453	2.154	399	1.044	391	69	1.000	20.662

Tab. 2.2.3: dettaglio attività economiche anno 2015, provincia di Imperia (Fonte: Camera di Commercio di Imperia)

1.2 Infrastrutture viarie

Dal punto di vista viabilistico, il territorio della provincia di Imperia è servito dall'autostrada A10 "Autofiori" con svincoli a San Bartolomeo al Mare, Imperia est, Imperia ovest, Arma di Taggia - Sanremo est, Sanremo ovest, Bordighera, Ventimiglia.



Fig. 2.2.1: autostrada A10

Per quanto riguarda la viabilità ordinaria, lungo tutto la provincia si sviluppa parallelamente alla costa la strada statale S.S. 1 "Aurelia" attraversando i centri costieri.

Le altre Strade Statali presenti sul territorio sono:

- S.S. 20 del Colle di Tenda e di Valle Roja, lunga 16 km circa (sul territorio della provincia di Imperia), sita ad ovest della provincia, risale lungo il fiume Roia dal centro di Ventimiglia per raggiungere Torino. Tale strada costituisce inoltre un'importante via di comunicazione tra la costa ed il Piemonte che collega Ventimiglia con la provincia di Cuneo e soprattutto con le note località sciistiche e di soggiorno ubicate nella parte meridionale di detta provincia. Il traffico veicolare, sia per motivi di turismo e di trasporto di merci e derrate, è quindi notevole ed intenso;
- S.S. 28 del Colle di Nava, lunga 37 km circa, situata ad est della provincia, corre parallela alla S.S. 20, raggiungendo Imperia passando per il Col di Nava, punto di valico sito a 941 m s.l.m.

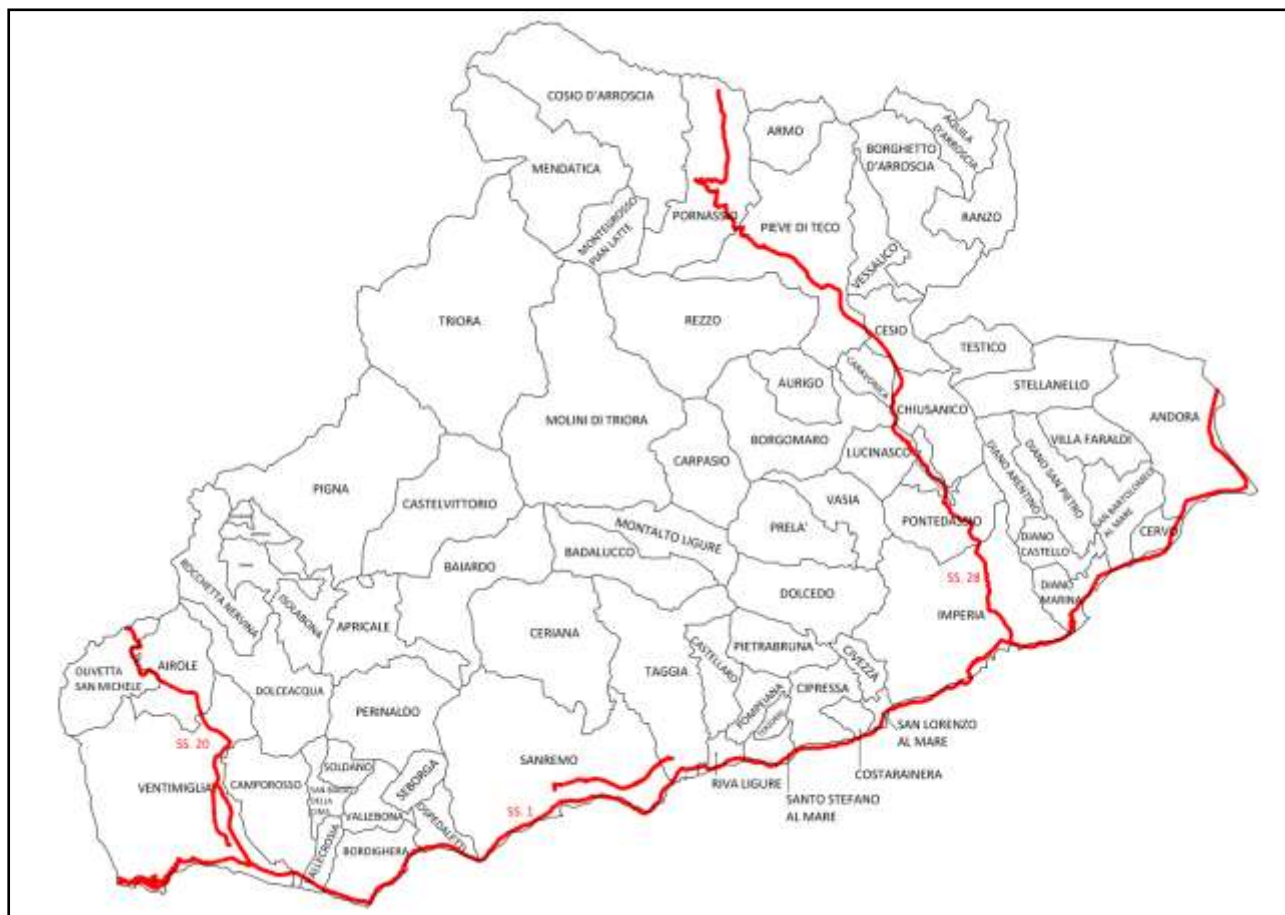


Fig. 2.2.2: Strade Statali

Le Strade Provinciali presenti sul territorio sono:

N°	S.P.	DESCRIZIONE	TOTALE KM
PROVINCIA DI IMPERIA			
2	S.BERNARDO DI MENDATICA - COLLE DEL GAREZZO	Dall'abitato di S.Bernardo di Mendatica alla Galleria del Colle del Garezzo (chiusa dal 1.12 al 30.04)	7+000
3	COSIO D'ARROSCIA - MENDATICA - ACQUETICO	Dalla S.S.28 (km 101+200) a Cosio d'Arroschia Da Cosio d'Arroschia all'abitato di Mendatica - Dall'abit. di Mendatica alla S.S. n.° 28 (km 107+120) nei pressi dell'abit. di Acquetico	18+545
4	MONTEGROSSO PIAN LATTE	Dalla Provinciale n° 3 all'abitato di Montegrosso Pianlatte	1+740
5	PORNASSIO	Dalla S.S.n.° 28 (km 103+700) abitato frazione S.Luigi alla Provinciale n.° 3 (frazione Ponti)	3+585
6	ARMO	Dall'abitato di Pieve di Tecco sulla S.S. 28 (km 109+700) all'abitato di Armo (frazione Grenzolini),	8+035



N°	S.P.	DESCRIZIONE	TOTALE KM
PROVINCIA DI IMPERIA			
		attraverso l'abitato di Moano	
7	PIEVE DI TECO - MUZIO	Tra la S.S. 28 (Pieve di Teco) e la S.P. 453 di Valle Arroscia	1+455
8	PIEVE DI TECO - LOVEGNO	Dalla S.P. n° 6 di Armo (in Pieve di Teco) all'abitato di Lovegno	6+400
9	VESSALICO - SIGLIOLI	Dalla S.P. n.° 453 di Valle Arroscia a monte di Vessalico, all'abitato di Siglioli	4+785
10	VESSALICO - LENZARI	Dalla S.P.n° 453 di Valle Arroscia a Valle di Vessalico, fino a Lenzari (Madonna della Visitazione)	5+020
11	BORGHETTO D'ARROSCIA - UBAGHETTA	Dalla S.P. n° 453 di Valle Arroscia all'abitato di Ubaghetta	4+530
12	BORGHETTO D'ARROSCIA - GAZZO	Da Borghetto d'Arroscia fino alla Chiesa Parrocchiale di Gazzo	6+935
13	BORGHETTO D'ARROSCIA - GAVENOLA	Dalla S.P. n° 453 di Valle Arroscia (fraz. Calabria), attraverso l'abitato di Gavenola, fino al termine della S.P. n° 12 di Gazzo	7+340
14	AQUILA D'ARROSCIA	Dalla S.P. N.° 453 di Valle Arroscia (km 7 + 900), attraverso l'abitato di Aquila d'Arroscia, fino alla S.P. n.° 78 di Mezza costa	7+715
15	AQUILA D'ARROSCIA - LEVERONE	Dalla S.P. n.° 14 all'abitato di Leverone	3+730
16	COSTA BACELEGA	Dalla S.P. n.° 453 di Valle Arroscia alla strada di Mezza Costa a Costa Bacelega	4+860
17	REZZO - MOLINI DI TRIORA	Dalla S.S. n.° 28 (km 111 + 050) attraverso l'abitato di Rezzo fino a Passo Teglia Da Passo Teglia fino a Molini di Triora attraverso Andagna Chiusa dal 1.11 al 30.04 dal km 6+900 al km 29+300	32+105
18	REZZO - CENOVA	Dalla S.P. n.° 17 (km 6 + 000) all'abitato di Cenova	1+590
19	CASE CASTELLARO - SAN BERNARDO DI CONIO	Dall'abitato di Case di Castellaro a San Bernardo di Conio	2+840
20	CALDERARA	Dlla S.P. n.° 95 di Colle S. Bartolomeo a Calderara	0+885
21	S.P. 548 - CARPASIO - COLLE D'OGGIA - COLLE S. BARTOLOMEO	Dalla S.P. n° 548 di Valle Argentina (km 10 + 300) all'abitato di Carpasio attraverso l'abitato di Montalto Ligure - Da Carpasio a Colle d'Oggia attraverso Prati Piani Dal Colle d'Oggia al Colle S. Bartolomeo attraverso S. Bernardo di Conio	25+430
21 bis	CARPENOSA	Dal km 4+560 della S.P. n° 548 (Agaggio Inferiore) alla progressiva km 4 + 440 nel territorio di Montalto Ligure	4+440



N°	S.P.	DESCRIZIONE	TOTALE KM
PROVINCIA DI IMPERIA			
		(confine Comunale)	
22	CARTARI	Dalla S.P. 95 all'abitato di Cartari	2+748
23	CESIO - PASSO DEL GINESTRO	Dalla S.P. n° 95 di Colle S. Bartolomeo al confine con la Provincia di Savona	2+008
24	S.S. N° 28 - BORGOMARO - COLLE D'OGGIA	Dalla S.S. n.°28 (km 128 + 198) a Borgomaro - da Borgomaro all'abitato di Ville S.Pietro attraverso l'abitato di Ville San Sebastiano - Dal bivio prima dell'abitato di Ville S. Pietro a passo di Colle d'Oggia	20+269
25	VILLE SAN PIETRO - CONIO	Dalla S.P. n° 24 in abitato di Ville San Pietro all'abitato di Conio	4+300
26	BORGOMARO - AURIGO - POGGIOALTO	Dalla S.P. n° 24 (abitato di Borgomaro km 3+000) all'abitato di Aurigo - Dall'abitato di Aurigo all'abitato di Poggioalto	6+735
27	CANDEASCO	Dal bivio di Candiasco S.P. n.° 26 a Candiasco (abitato escluso)	0+576
28	CARAVONICA	Dalla S.P. n.° 24 (km 0 + 900) al Colle S. Bartolomeo attraverso gli abitati di S. Lazzaro e Caravonica	7+280
29	CHIUSANICO	Dalla S.S. n.° 28 (km 124 + 050) all'incrocio con la S.P. n° 95 del Colle S. Bartolomeo attraverso gli abitati di Gazzelli - Chiusanico -Torria	10+250
30	LUCINASCO	Dalla S.S. n° 28 (km 129 + 010) all'abitato di Lucinasco attraverso l'abitato di Borgoratto	6+850
31	SAROLA - OLIVASTRI	Dalla S.S. n° 28 all'abitato di Olivastri attraverso l'abitato di Sarola	2+810
32	VILLA VIANI	Dalla S.S. n° 28 (km 133 + 500) all'abitato di Villa Viani attraverso gli abitati di Pontedassio e di Villa Guardia	3+708
33	BESTAGNO	Dalla S.P. n° 32 di Villa Viani (km 1 + 100) all'abitato di Bestagno	3+589
34	VILLA FARALDI - TOVO	Dalla S.P. N°1 Aurelia (km 637 + 820) all'abitato di Villa Faraldi, attraverso l'abitato di S. Bartolomeo al Mare. Dall'abitato di Villa Faraldi all'abitato di Tovo, attraverso l'abitato di Tovetto	9+260
35	VILLA FARALDI - DEGLIO	Dal bivio della S.P. n°34 (Villa Faraldi - Deglio) all'abitato di Deglio, attraverso l'abitato di Riva Faraldi	2+960
36	DIANO MARINA - DIANO SAN PIETRO - DIANO RONCAGLI	Dalla S.P. n° 37 di Diano Arentino (km 0 + 300 quadrivio di Diano Marina) all'abitato di Diano Roncagli	6+190



N°	S.P.	DESCRIZIONE	TOTALE KM
PROVINCIA DI IMPERIA			
		attraverso gli abitati di Diano S. Pietro e Diano Borganzo	
37	DIANO ARENTINO	Dal quadrivio dell' abitato di Diano Marina all'abitato di Diano Arentino, attraverso l'abitato di Diano Castello,	6+862
38	DIANO BORELLO	Dalla S.P. n° 37 di Diano Arentino all'abitato di Diano Borello compreso	1+290
39	PRELA'	Dal cartello centro abitato Dolcedo a Villa Talla, attraverso gli abitati di: Isolalunga, Dolcedo, Molini di Prelà, Costiolo, Tavole, Villa Talla, compresa la diramazione che porta a Valloria	12+224
40	VASIA - CANNETO - PRAELLO - CASE CARLI	Inizio a 540 m. oltre il bivio con la S.p 39- fine a Molini di Prelà attraverso Vasia, Torretta, Pianavia, Pantasina, comprese le diramazioni che portano agli abitati di: Canneto (km 0 + 825), Praello (km 0 + 220), Case Carli (km 0 + 165)	15+770
41	IMPERIA - PIANI - DOLCEDO	Dal pontino sul rio (km 1+155 dopo bivio ponte coppi Rossi) fino a Dolcedo	2+005
42	DOLCEDO - LECCHIORE	Dal bivio della S.P. n° 41(abitato di Dolcedo) a Lecchiore attraverso gli abitati di: Costa Carnara - Castellazzo - Bellissimi	4+990
43	BELLISSIMI - TRINCHERI - S.BRIGIDA	Dalla S.P. n° 42 (abitato di Bellissimi) alla Cappelletta di Santa Brigida attraverso l'abitato di Trincheri	2+550
44	CIVEZZA	Dalla S.P. n° 1 Aurelia (km 653 + 750) all'abitato di Civezza (inizio S.P. n° 79 Civezza- S.Brigida) attraverso l'abitato di S. Lorenzo	3+950
45	PIETRABRUNA	Dalla S.P. n°1 Aurelia (km 654 + 205) all'abitato di Pietrbruna	10+345
46	BOSCOMARE	Dalla S.P. n° 45 di Pietrbruna all'abitato di Boscomare	3+930
47	CIPRESSA	Dalla S.P. n° 1 Aurelia (al km 654 + 600 abitato di San Lorenzo al Mare) a Cipressa attraverso l'abitato di Costarainera	5+836
48	LINGUEGLIETTA	Dal bivio sulla S.P. 47 all'abitato di Lingueglietta (compreso)	2+450
49	TERZORIO	Dalla S.P. n° 1 Aurelia (km 660 + 550) all'abitato di Terzorio (compreso)	3+000
50	POMPEIANA	Dalla S.P. n° 1 Aurelia (km 661 + 850) all'abitato di Pompeiana (compreso)	3+050
51	CASTELLARO	Dalla S.P. n°1 Aurelia (km 663 + 070) all'abitato di Castellaro (compreso)	5+090
52	MOLINI DI TRIORA - TRIORA	Dal quadrivio nell'abitato di Molini di Triora	9+765



N°	S.P.	DESCRIZIONE	TOTALE KM
PROVINCIA DI IMPERIA			
	- CETTA	(km 00+000 della S.P. 548 di Valle Argentina fine S.P. n.17 e fine S.P. 65) all'abitato di Cetta - attraverso gli abitati di Triora e Loreto	
53	VALLE ARGENTINA - CORTE	Dal bivio al km 1 + 700 della S.P. n°52 a Corte	1+847
54	VALLE OXENTINA	Dalla S.P.n° 548 di Valle Argentina (km 13 + 890) al bivio con la S.P. n° 55 (Passo Ghimbegna km 17 + 100) attraverso gli abitati di: Cibaudo, Argallo e Vignai	21+500
55	POGGIO - BAIARDO	Da frazione Poggio di Sanremo (km 4 + 000 dalla S.p. n° 1 Aurelia) a Baiardo, attraverso Ceriana	17+693
56	SAN ROMOLO - BAIARDO	Dalla strada comunale Sen. E. Marsaglia di S.Romolo a Passo Ghimbegna (km 17 + 100 della S.P. n° 55)	11+200
57	BORDIGHERA - SEBORGIA - NEGI	Da Via Vincenzo Rossi km 3 + 000 (punto confine tra i comuni di Bordighera e Vallebona) alla progressiva km 3 + 165 (territorio comune Bordighera) - Da Via Vincenzo Rossi alla progressiva km 3 + 300 (territorio Comune Vallebona) alla Piazza di Seborga - Da Seborga a Negi	6+115
58	VALLEBONA	Da Via Mameli nel punto di confine tra i Comuni di Bordighera e Vallebona all'abitato di Vallebona	0+810
59	PERINALDO	Dalla S.P. n° 1 Aurelia (km 685 + 740) al centro abitato di Perinaldo attraverso gli abitati di Vallecrosia e Soldano	14+645
60	SAN BIAGIO DELLA CIMA	Dal km 3+870 della S.P. n° 59 a San Biagio della Cima	0+600
61	PERINALDO - SAN ROMOLO	Dal km 13+470 S.P. 59 presso Perinaldo, alla strada comunale di E. Marsaglia a S. Romolo	8+800
62	PERINALDO - APRICALE	Dal km 12+490 della S.P. 59 presso Perinaldo, al km 2+800 della S.P. n° 63 (abitato di Apricale)	6+900
63	ISOLABONA - APRICALE - BAIARDO	Dalla S.p. n° 64 (km 11 + 195) all'abitato di Apricale - dall'abitato di Apricale all'abitato di Baiardo	13+800
64	VALLE NERVIA	Dal km 0 + 200 di Via Isnardi, nel Comune di Ventimiglia, all'abitato di Castelvittorio attraverso gli abitati di: Camporosso, Dolceacqua, Isolabona, Pigna e Castelvittorio	22+380
65	PIGNA - MOLINI DI TRIORA	Dal bivio sulla S.p. n° 64 (km 19 + 995) al quadrivio nell'abitato di Molini di Triora (km 00+000 della S.P. n° 548 della Valle Argentina, bivio con la S.P. n°17 ed S.P. 52) attraverso il Passo di Carmo Langan	24+530
66	PIGNA - BUGGIO	Dal km 0+510 della S.P. n° 65	3+379



N°	S.P.	DESCRIZIONE	TOTALE KM
PROVINCIA DI IMPERIA			
		a Piazza Cassini in Buggio	
67	CARMO LANGAN - COLLE MELOSA	Dal km 11+500 della S.p. n° 65 (passo di Carmo Langan) a Colle Melosa	6+300
68	ROCCHETTA NERVINA	Dalla S.P. n° 64 (km 8 + 330) presso Dolceacqua, all'abitato di Rocchetta Nervina	4+125
69	PIGNA - MONTE GOUTA - LA COLLA - CAMPOROSSO	Dalla S.P. n° 64 (km 16 + 670) presso Pigna alla stessa strada a mare (S.P. n° 64) di Camporosso (km 2 + 080) Chiusa dal km 24 al km 31	48+060
70	PONTE RAGGIO - LA COLLA	Dalla S.P. n° 68 (km 2 + 510) al km 34 + 640 S.P. n° 69 (in località Colla)	4+400
71	S.S. N° 20 - CIAXE	Dalla S.S. n° 20 al km 41+320 della S.P. n° 69 presso Ciaxe	3+360
72	S.S. N° 20 - COLLABASSA	Dalla S.S. n° 20 presso Airole all'abitato di Collabassa	4+550
73	OLIVETTA SAN MICHELE	Dalla S.S. n° 20 al confine di Stato, attraverso l'abitato di Olivetta S. Michele	3+500
74	MENDATICA - S. BERNARDO DI MENDATICA	Dall'abitato di Mendatica all'abitato di San Bernardo di Mendatica	6+400
75	FASCIA UBAGA - MONTE CEPPO	Dalla S.P. n° 54 (km 16+580) al km 12+340 della S.P. n° 65. Chiusa dal 01.11 al 30.04	13+800
76	COLLE MELOSA - GAREZZO	Dal Colle Melosa alla Galleria del Garezzo Chiusa dal 01.12 al 30.04	23+500
77	AREGAI - CIPRESSA	Dalla S.P. n° 1 Aurelia all'abitato di Cipressa	3+267
78	MEZZA COSTA	Dal confine con la Provincia di Savona attraverso Costa Bacelega e Borgata Affreddore Soprano di Aquila d'Arroscia fino alla S.P. 13 di Gavenola	11+930
79	CIVEZZA - SANTA BRIGIDA	Dall'abitato di Civezza (termine della S.P. n° 44) alla Cappelletta di Santa Brigida (fine S.P. N° 43)	4+263
80	OSPEDALETTI - COLDIRODI	Tratto compreso tra C.so G.Garibaldi (circuito), ad Ospedaletti, e l'intersezione con Via Padre Semeria a Sanremo (fraz. Coldirodi)	3+320
81	LORETO - VERDEGGIA - REALDO	Dal km 7+490 della S.P. n° 52 (fraz. di Loreto Comune di Triora) a Verdeggia - Dal km 9 + 250 della S.P. n° 81 abitato di Verdeggia all'abitato di Realdo	11+800
82	PONTEDESSIO - DIANO ARENTINO	Dalla S.S. n° 28 (abitato di Pontedessio) all'abitato di Diano Arentino (fine S.P. n° 37)	9+200
83	BORGHETTO D'ARROSCIA - UBAGA - MONTE CALVO	Dalla S.P. n° 453 di Valle Arroscia (a monte dell'abitato di Borghetto d'Arroscia) all'abitato di Montecalvo - Dal km 3 + 780 della S.P. n° 83 all'abitato di Ubaga	6+540



N°	S.P.	DESCRIZIONE	TOTALE KM
PROVINCIA DI IMPERIA			
84	NIRASCA	Dalla S.P. n.° 6 di Armo (km 0 + 500 a monte dell'abitato di Pieve di Teco) all'abitato di Nirasca	4+450
85	TROVASTA	Dalla S.p. n° 6 di Armo (km 3 + 250 a monte dell'abitato di Pieve di Teco) all'abitato di Trovasta	3+800
86	OTTANO	Dalla S.S. 28 (km 102 + 400 a monte dell'abitato di S. Luigi), a Ottano	0+820
87	BAIARDO - BERZI	Dal km 12 + 425 della S.P. n° 63 a Berzi	2+900
88	MONESI - RIO BAVERA	Dal km 14 + 400 della S.P. 100 (piazzale Monesi) (km 0 + 000 della S.P. 88) al confine con la Provincia di Cuneo (km 4+000 Rio Bavera) Chiusa dal 0+200 a fine strada dal 1.12 al 30.04	3+799
89	TRIORA - PASSO GUARDIA	Dall'abitato di Triora, bivio strada comunale per cimitero al km 20 + 000 della S.P. n°76 (Colle Melosa - Galleria del Garezzo) Chiusa dal 1.12 al 30.04	8+040
90	DIANO BORELLO - DIANO RONCAGLI	Dalla strada Comunale di Evigno, subito dopo l'abitato di Diano Borello, all'inizio dell'abitato di Diano Roncagli	0+675
91	(BRETTELLA DI CESIO)	Dalla S.S. n° 28 progressiva km 112 + 620 (inizio S.P. n° 95 ex S.S. n° 28) alla progressiva km 9 + 585 della S.P. n° 95(inizio bretella)	1+735
92	VERRANDI - LA COLLA	Dalla S.S. n° 20 del Colle di Tenda al km 34+640 della S.P.n° 69 di Pigna -Camporosso in località Colla	5+000
93	PANTASINA -COLLE D'OGGIA	Dalla S.p. n°40 Vasia-Molini di Prelà alla S.P. n° 24 Borgomaro -Colle d'Oggia collegando la Vallata del torrente Prino con la Vallata del torrente Impero	5+995
94	SUSENEO - SAN MARTINO	Dal km 8+770 della S.p. n° 59 di Perinaldo alle frazioni Suseneo e San Martino	3+840
95	COLLE SAN BARTOLOMEO	Tratto compreso fra le progressive km 113 + 100 e km 129 + 150 della ex S.S. n° 28 dismessa a seguito costruzione variante al Colle San Bartolomeo	12+050
95 bis	Ex S.S. 28 " Colle di Nava"	Tratto compreso fra le progressive km 110 + 650 e km 111+ 350 della ex S.S. n° 28	0+ 700
96	POGGI -CIVEZZA	Da km 1+360 oltre termine dell'abitato di Poggi Superiore (100 m dopo accesso Cava Massabò) alla fine della S.P. n° 79 (Cappella N.S. delle Grazie)	1+290



N°	S.P.	DESCRIZIONE	TOTALE KM
PROVINCIA DI IMPERIA			
97	DELLE SALSE	Rio Giarello - Costa Ventosa dal km 20 +640 al km 28 +750 - Da Rio Bavera alla S.P. n° 100 di Monesi dal km 29 + 925 al km 30 + 715	8+110 0+790
98	VARIANTE DI ANDAGNA	Dal km 1 + 070 della S.P. n° 548 di Valle Argentina al km 31 + 850 della S.P. n°17 Rezzo - Molini di Triora	1+035
99	EX S.S. 28	Vecchio tracciato S.S. 28 tra le pro.ve: km 131 +000 (fine innesto variante S.S.28 al bivio per Sarola) e km 134 + 660 (inizio S. Lucia - Bivio variante S.S. 28) inclusi Ponte dopo Gumbi della Luna e le Rampe d'accesso	4+710
100	MONESI	Dalla S.S. n° 28 Colle di Nava (km 98 + 200 nell'abitato di Case di Nava) a S. Bernardo di Mendatica da San Bernardo di Mendatica a km 0+000 della S.P. 88	14+601
453	VALLE ARROSCIA	Dal km 110 della S.S. n° 28 (inizio abitato di Pieve di Teco) al confine con la Provincia di Savona	10+500
453 bis	Borghetto d'Arroscia	Tratto della ex S.S. n. 453 compreso tra il km 4+650 ed il km 6+100	1+850
548	VALLE ARGENTINA	Dalla S.P. n° 1 Aurelia al quadrivio nell' abitato di Molini di Triora (km 0 + 000 della S.P. n° 52 fine SS.PP. n. 17 e n. 65) attraverso gli abitati di: Badalucco, Agaggio Inferiore	23+640
PROVINCIA DI SAVONA			
13	Di Val Merula Andora - Stellanello - Testico - Passo del Cesio	Dal km 0,00 al km 23,40	23+400

Tab. 2.2.1: elenco Strade Provinciali

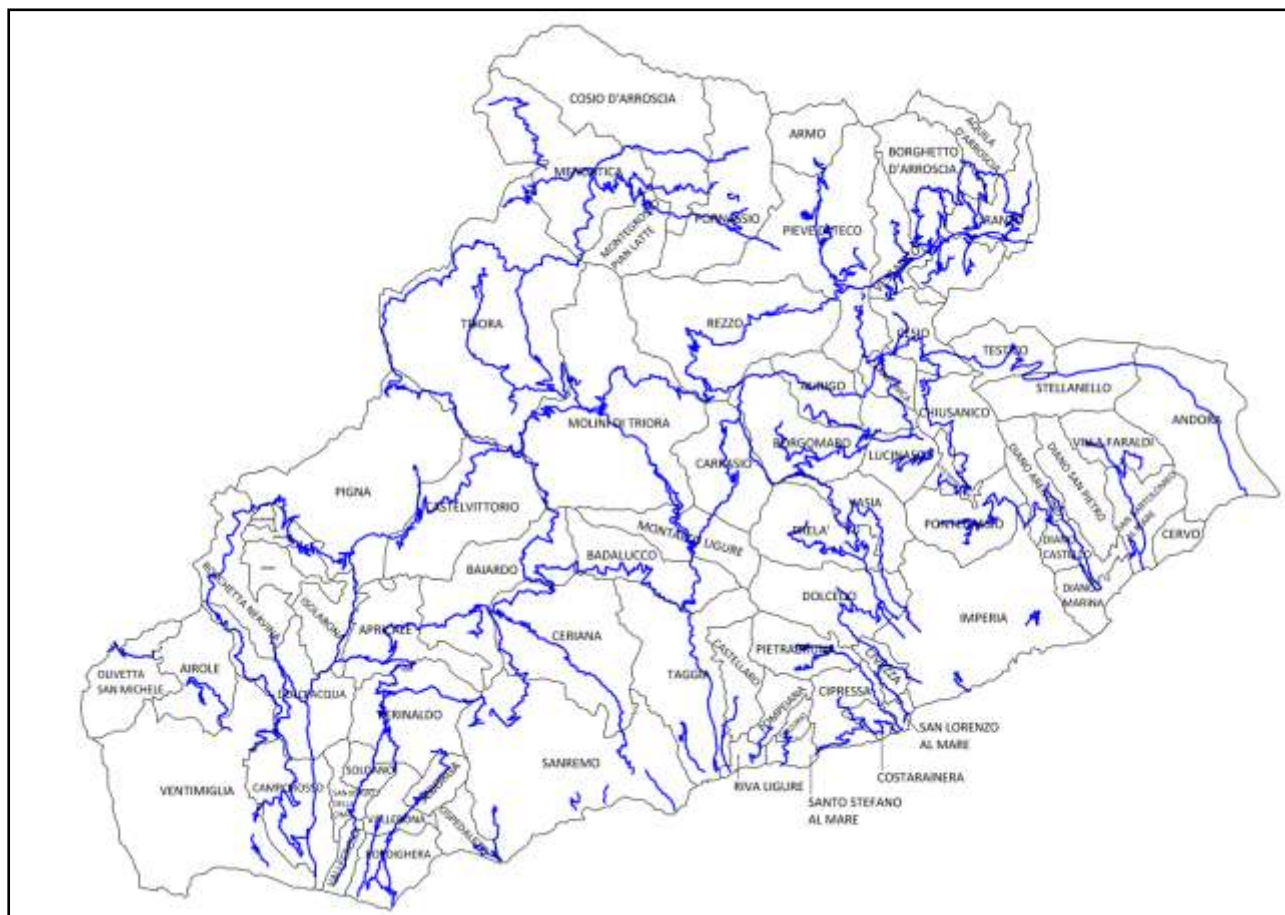


Fig. 2.2.3: Strade Provinciali

Le tangenziali e circonvallazioni sono:

- Tangenziale di Sanremo (S.S. 1 Aurelia bis), di collegamento con la stazione dei treni di Taggia-Arma e la S.S.548 della Valle Argentina. Si presenta nel tratto più a levante con caratteristiche tali che fanno di essa un'autostrada non a pedaggio, lunga all'incirca 8.5 km;
- Circonvalmonte di Bordighera, che si inserisce nell'autostrada A10 con il casello autostradale di Bordighera;
- Circonvallazione di Camporosso, che correndo lungo il fiume Nervia cinge ad est il centro, collegandolo con altre località come Dolceacqua, Ventimiglia e Bordighera;
- Tangenziale di Ventimiglia e della Val Roja (S.S. 20 secondo tronco), mette in comunicazione Ventimiglia con i quartieri vallivi, con le tratte autostradali, e con i comuni di Airole e Olivetta San Michele;
- S.S. 1 dir.dei Balzi Rossi, variante di Ventimiglia, che raggiunge la frontiera di Ponte San Ludovico.

1.3 Indicatori demografici

Lo sviluppo demografico degli ultimi 10 anni nel territorio dell'Area Omogenea Imperiese, in base ai dati comunicati dai Comuni in fase di redazione del Censimento Rifiuti Urbani, presenta un andamento altalenante, in cui ad un forte calo tra il 2006 e il 2007, è seguita una fase di crescita dal 2007 al 2011, una successiva diminuzione fino al 2014 con una lenta ripresa nel 2015. L'andamento è riportato nella successiva figura:

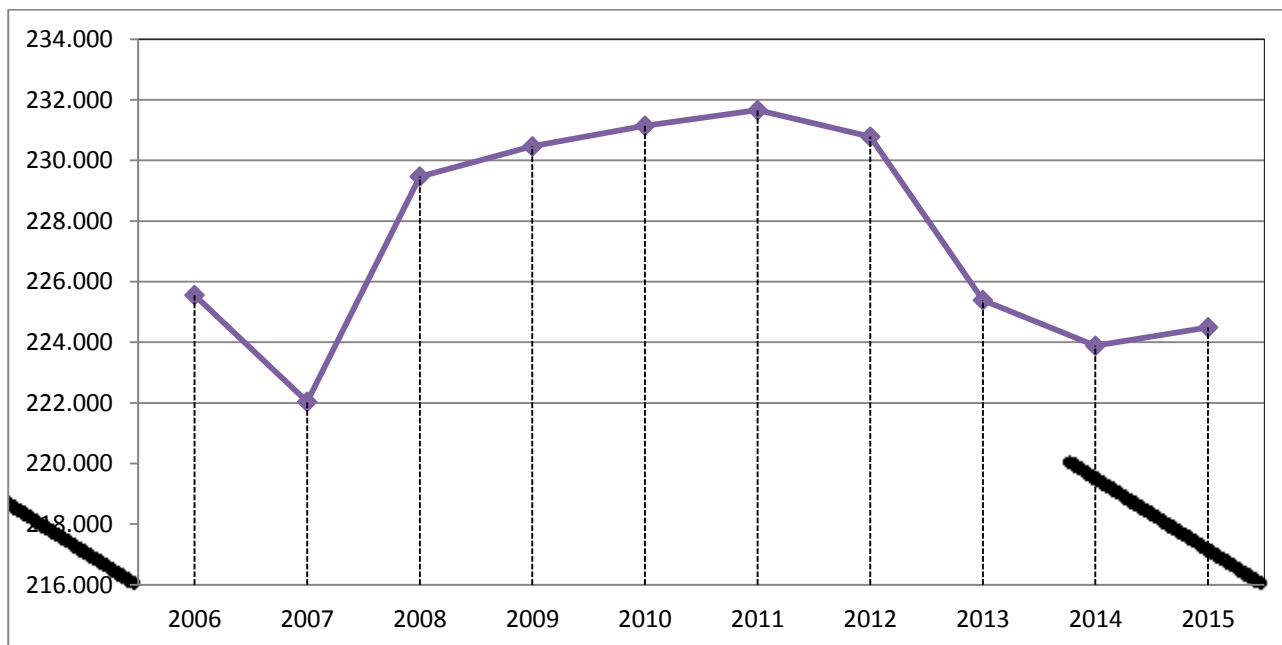


Fig. 2.3.1: andamento sviluppo demografico ultimi 10 anni, Area Omogenea Imperiese

Esaminando i dati di dettaglio si possono rilevare decrementi più significativi per diversi Comuni appartenenti per lo più alla fascia interna, così come evidenziato nella successiva tabella.

Da tali dati emerge che più dell'80% della popolazione complessiva si addensa sulla fascia costiera.



COMUNE	2006	2007	2008	2009	2010	2011	2012	2013	2014	2015	Differenza 2006/2015
Airole	456	456	456	495	495	495	452	443	425	407	-10,75
Apricale	582	574	573	572	582	587	581	616	609	629	8,08
Aquila di Arroschia	194	186	179	179	177	174	174	171	168	166	-14,43
Armo	116	119	120	120	121	123	120	119	112	111	-4,31
Aurigo	351	357	350	349	346	347	349	347	341	347	-1,14
Badalucco	1.234	1.253	1.231	1.242	1.221	1.205	1.197	1.183	1.157	1.136	-7,94
Baiardo	290	290	326	326	342	323	332	298	304	315	8,62
Bordighera	10.674	10.656	10.766	10.758	10.830	10.745	10.688	10.455	10.494	10.469	-1,92
Borghetto d'Arroschia	450	462	477	480	477	477	474	471	472	456	1,33
Borgomaro	888	860	882	908	884	884	894	887	868	865	-2,59
Camporosso	5.487	5.562	5.608	5.702	5.741	5.804	5.799	5.634	5.688	5.632	2,64
Caravonica	314	315	311	316	312	307	297	287	284	281	-10,51
Carpasio	175	176	162	164	159	156	160	167	170	168	-4,00
Castellaro	1.100	1.151	1.192	1.238	1.267	1.258	1.272	1.253	1.254	1.258	14,36
Castelvittorio	366	366	355	355	355	353	337	315	295	287	-21,58
Ceriana	1.278	1.280	1.309	1.323	1.297	1.299	1.269	1.271	1.259	1.250	-2,19
Cervo	1.195	1.261	1.261	1.250	1.173	1.153	1.188	1.186	1.168	1.165	-2,51
Cesio	280	289	293	280	295	294	299	302	276	283	1,07
Chiusanico	596	607	619	616	616	616	606	605	609	607	1,85
Chiusavecchia	494	537	555	560	560	587	584	585	587	578	17,00
Cipressa	1.275	1.320	1.363	1.360	1.370	1.370	1.318	1.260	1.265	1.271	-0,31
Civezza	615	615	615	628	643	650	639	639	625	611	-0,65
Cosio di Arroschia	280	261	259	356	252	244	240	237	223	221	-21,07
Costarainera	718	802	808	820	864	890	860	875	858	845	17,69
Diano Arentino	701	684	712	717	742	744	744	682	723	748	6,70
Diano Castello	2.149	2.205	2.209	2.209	1.900	2.365	2.354	2.279	2.216	2.214	3,02
Diano Marina	6.252	6.249	6.277	6.307	6.307	6.173	6.173	6.152	6.058	5.999	-4,05



COMUNE	2006	2007	2008	2009	2010	2011	2012	2013	2014	2015	Differenza 2006/2015
Diano San Pietro	1.046	1.065	1.111	1.099	1.099	1.130	1.154	1.154	1.173	1.165	11,38
Dolceacqua	2.021	2.030	2.055	2.055	2.055	2.063	2.048	2.095	2.094	2.074	2,62
Dolcedo	1.335	1.335	1.335	1.461	1.472	1.491	1.477	1.472	1.440	1.415	5,99
Imperia	41.055	41.519	41.710	42.318	42.667	42.915	42.667	42.246	42.449	42.034	2,38
Isolabona	715	698	718	716	716	707	711	692	676	676	-5,45
Lucinasco	279	287	292	289	287	285	284	275	270	272	-2,51
Mendatica	231	234	231	233	226	223	209	209	204	196	-15,15
Molini di Triora	718	677	676	704	699	704	656	626	620	622	-13,37
Montalto Ligure	372	375	366	363	367	373	369	363	368	377	1,34
Montegrosso Pian Latte	128	131	131	130	124	122	125	121	116	118	-7,81
Olivetta San Michele	257	255	254	254	254	240	231	213	226	212	-17,51
Ospedaletti	3.661	3.670	3.658	3.630	3.647	3.639	3.571	3.333	3.339	3.367	-8,03
Perinaldo	903	927	908	897	895	914	911	888	864	868	-3,88
Pietrabruna	587	578	580	568	568	558	558	536	532	500	-14,82
Pieve di Teco	1.382	1.421	1.435	1.447	1.440	1.433	1.437	1.377	1.365	1.338	-3,18
Pigna	926	889	911	910	919	907	887	863	891	855	-7,67
Pompeiana	844	852	870	857	872	846	840	832	844	823	-2,49
Pontedassio	2.262	2.309	2.340	2.363	2.363	2.360	2.360	2.369	2.358	2.332	3,09
Pornassio	634	650	650	650	623	623	650	600	622	691	8,99
Prela'	501	501	501	501	514	525	504	505	500	503	0,40
Ranzo	541	570	571	565	576	560	549	545	567	557	2,96
Rezzo	389	384	378	389	383	381	376	366	369	366	-5,91
Riva Ligure	2.747	2.873	2.922	2.911	2.941	2.951	2.865	2.893	2.870	2.910	5,93
Rocchetta Nervina	255	257	259	263	263	273	268	283	280	280	9,80
San Bartolomeo al Mare	3.100	3.108	3.091	3.126	3.150	3.120	3.078	3.024	2.119	3.129	0,94
San Biagio della Cima	1.256	1.263	1.276	1.276	1.339	1.323	1.299	1.318	1.328	1.326	5,57
San Lorenzo al Mare	1.430	1.397	1.369	1.381	1.384	1.383	1.383	1.350	1.325	1.297	-9,30



COMUNE	2006	2007	2008	2009	2010	2011	2012	2013	2014	2015	Differenza 2006/2015
Sanremo	56.305	50.608	56.820	56.880	56.962	56.962	56.833	53.936	55.312	54.807	-2,66
Santo Stefano al Mare	2.073	2.300	2.289	2.190	2.330	2.291	2.300	2.233	2.300	2.300	10,95
Seborga	323	326	316	316	319	323	327	325	326	320	-0,93
Soldano	879	893	893	904	976	1.007	1.005	982	995	977	11,15
Taggia	13.843	14.275	14.598	14.380	14.502	14.541	14.600	14.129	14.157	14.116	1,97
Terzorio	208	208	208	234	239	236	231	230	223	216	3,85
Triora	420	406	420	408	397	401	388	387	367	353	-15,95
Vallebona	1.214	1.230	1.230	1.260	1.327	1.339	1.351	1.321	1.319	1.310	7,91
Vallecrosia	7.163	7.220	7.274	7.245	7.245	7.226	7.158	7.050	6.949	6.956	-2,89
Vasia	439	444	436	437	440	441	424	420	400	400	-8,88
Ventimiglia	25.450	25.664	25.730	25.693	25.668	25.624	25.674	25.607	25.011	24.750	-2,75
Vessalico	296	318	300	304	315	299	313	297	297	282	-4,73
Villa Faraldi	475	475	475	490	500	500	480	505	452	495	4,21
Andora	7.317	7.442	7.543	7.638	7.657	7.704	7.760	7.629	7.615	7.547	3,14
Stellanello	843	854	858	876	877	873	860	857	839	808	-4,15
Testico	225	224	213	222	219	219	212	216	208	202	-10,22
Totale	225.558	222.035	229.469	230.463	231.144	231.658	230.783	225.391	225.087	224.461	-0,49

Tab. 2.3.1: sviluppo demografico ultimi 10 anni, Area Omogenea Imperiese

In accordo a quanto sopra esposto, nella successiva cartina è possibile visualizzare come i Comuni con il maggior numero di abitanti siano localizzati lungo la costa:

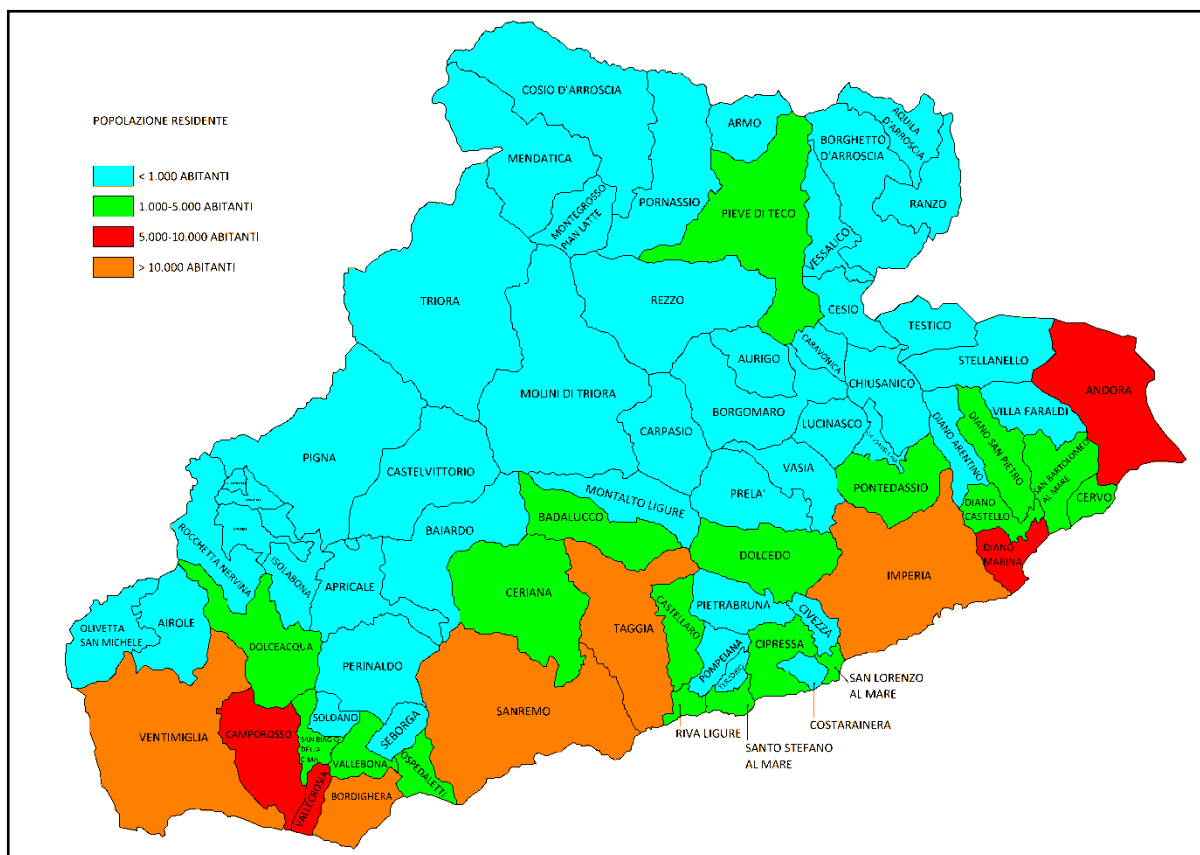


Fig. 2.3.1: suddivisione Comuni in base alla classe di popolazione, Area Omogenea Imperiese

Tale peculiarità trova anche conferma dall'analisi della densità abitativa, da cui emerge il forte sviluppo urbanistico prevalentemente dei comuni costieri, così come riportato nella successiva tabella e rappresentato nella successiva figura.

COMUNE	ABITANTI 2015	SUPERFICIE [kmq]	DENSITA' ABITATIVA [ab/kmq]	ALTITUDINE [m s.l.m]
Airole	425	14,74	28,83	149
Apricale	629	19,68	31,96	273
Aquila di Arroscia	166	10,08	16,47	495
Armo	111	9,26	11,99	578
Aurigo	341	9,46	36,05	431
Badalucco	1.136	15,84	71,72	179
Baiardo	315	24,54	12,84	900
Bordighera	10.469	10,41	1.005,67	5
Borghetto d'Arroscia	456	25,54	17,85	155
Borgomaro	865	23,24	37,22	249



COMUNE	ABITANTI 2015	SUPERFICIE [kmq]	DENSITA' ABITATIVA [ab/kmq]	ALTITUDINE [m s.l.m]
Camporosso	5.632	17,64	319,27	25
Caravonica	281	4,9	57,35	360
Carpasio	168	16,05	10,47	720
Castellaro	1.258	8,69	144,76	275
Castel Vittorio	295	25,71	11,47	420
Ceriana	1.250	32,12	38,92	369
Cervo	1.165	3,36	346,73	66
Cesio	276	8,92	30,94	530
Chiusanico	609	13,67	44,55	360
Chiusavecchia	578	3,3	175,15	140
Cipressa	1.271	9,55	133,09	240
Civezza	611	3,83	159,53	225
Cosio di Arroscia	221	40,53	5,45	721
Costarainera	845	2,44	346,31	220
Diano Arentino	723	8,32	86,90	331
Diano Castello	2.214	5,99	369,62	135
Diano Marina	5.999	6,49	924,35	4
Diano San Pietro	1.165	11,76	99,06	83
Dolceacqua	2.074	20,23	102,52	51
Dolcedo	1.415	19,32	73,24	75
Imperia	42.034	45,55	922,81	10
Isolabona	676	12,4	54,52	106
Lucinasco	272	8,2	33,17	499
Mendatica	204	30,72	6,64	778
Molini di Triora	622	58,02	10,72	460
Montalto Ligure	377	13,85	27,22	315
Montegrosso P. L.	118	10,23	11,53	721
Olivetta S. Michele	226	13,84	16,33	292
Ospedaletti	3.367	5,21	646,26	5
Perinaldo	868	21,04	41,25	572
Pietrabruna	500	9,95	50,25	400
Pieve di Teco	1.338	40,61	32,95	240
Pigna	855	53,7	15,92	280
Pompeiana	844	5,39	156,59	200
Pontedassio	2.332	14,47	161,16	80
Pornassio	691	27,7	24,95	630
Prela'	503	15,38	32,70	151
Ranzo	557	11,73	47,49	124
Rezzo	366	37,42	9,78	563
Riva Ligure	2.910	2,11	1.379,15	2



COMUNE	ABITANTI 2015	SUPERFICIE [kmq]	DENSITA' ABITATIVA [ab/kmq]	ALTITUDINE [m s.l.m]
Rocchetta Nervina	280	15,04	18,62	235
S. Bartolomeo al Mare	3.129	10,92	286,54	26
S.Biagio della Cima	1.326	4,6	288,26	100
S. Lorenzo al Mare	1.297	1,4	926,43	6
Sanremo	54.807	54,73	1.001,41	15
S. Stefano al Mare	2.300	2,74	839,42	7
Seborga	320	4,91	65,17	500
Soldano	977	3,58	272,91	80
Taggia	14.116	30,89	456,98	39
Terzorio	216	1,86	116,13	185
Triora	353	67,76	5,21	780
Vallebona	1.310	5,99	218,70	149
Vallecrosia	6.956	3,56	1.953,93	5
Vasia	400	10,75	37,21	385
Ventimiglia	24.750	54,08	457,66	9
Vessalico	282	10,35	27,25	197
Villa Faraldi	495	9,62	51,46	336
Andora	7.547	31,61	238,75	10
Stellanello	808	17,55	46,04	141
Testico	202	10,15	19,90	470

Tab. 2.3.2: densità abitativa (fonti: ISTAT, Osservatorio Rifiuti)



Fig. 2.3.2: densità abitativa

1.4 Assetto insediativo

La distribuzione sul territorio dei nuclei abitativi rappresenta un parametro fondamentale per l'applicabilità di un modello di raccolta, che varia in funzione del contesto insediativo e delle caratteristiche urbanistiche dei singoli territori. Al fine di comprendere le peculiarità dei comuni ricadenti all'interno dell'Area Omogena Imperiese, si riportano di seguito il numero di abitazioni per tipologia di località abitata, così come risultanti dal censimento ISTAT 2011.

Tipo territorio	Centri abitati	Nuclei abitati	Case sparse	Totale
Tipo dato	numero di abitazioni (valori assoluti)			
Airole	534	..	28	562
Apricale	520	..	235	755
Aquila d'Arroschia	77	60	..	137
Armo	59	49	6	114
Aurigo	278	..	43	321
Badalucco	889	93	48	1.030
Baiardo	624	57	80	761
Bordighera	10.793	119	375	11.287
Borghetto d'Arroschia	245	240	9	494



Tipo territorio	Centri abitati	Nuclei abitati	Case sparse	Totale
Tipo dato	numero di abitazioni (valori assoluti)			
Borgomaro	2.480	..	173	2.653
Camporosso	2.170	134	420	2.724
Caravonica	215	215
Carpasio	289	45	102	436
Castel Vittorio	362	362
Castellaro	338	..	466	804
Ceriana	823	..	306	1.129
Cervo	1.252	372	72	1.696
Cesio	149	123	2	274
Chiusanico	559	..	55	614
Chiusavecchia	440	82	16	538
Cipressa	636	730	154	1.520
Civezza	445	..	170	615
Cosio d'Arroscia	539	..	14	553
Costarainera	663	517	33	1.213
Diano Arentino	750	131	77	958
Diano Castello	1.699	..	207	1.906
Diano Marina	8.040	463	250	8.753
Diano San Pietro	547	213	75	835
Dolceacqua	1.187	15	211	1.413
Dolcedo	1.291	24	182	1.497
Imperia	25.437	..	454	25.891
Isolabona	433	..	114	547
Lucinasco	338	..	17	355
Mendatica	598	159	13	770
Molini di Triora	1.242	58	224	1.524
Montalto Ligure	335	66	13	414
Montegrosso Pian Latte	198	198
Olivetta San Michele	298	..	51	349
Ospedaletti	4.572	..	368	4.940
Perinaldo	829	69	266	1.164
Pietrabruna	434	..	20	454
Pieve di Tecò	1.158	13	86	1.257
Pigna	884	..	220	1.104
Pompeiana	829	..	28	857
Pontedassio	1.186	..	185	1.371
Pornassio	560	560
Prelà	574	196	57	827
Ranzo	219	285	58	562
Rezzo	582	..	26	608



Tipo territorio	Centri abitati	Nuclei abitati	Case sparse	Totale
Tipo dato	numero di abitazioni (valori assoluti)			
Riva Ligure	1.652	..	79	1.731
Rocchetta Nervina	287	..	2	289
San Bartolomeo al Mare	6.032	136	156	6.324
San Biagio della Cima	456	..	173	629
San Lorenzo al Mare	1.688	..	44	1.732
Sanremo	36.849	446	2.980	40.275
Santo Stefano al Mare	2.565	207	155	2.927
Seborga	213	61	62	336
Soldano	389	83	110	582
Taggia	9.166	..	612	9.778
Terzorio	147	..	20	167
Triora	792	140	..	932
Vallebona	523	34	241	798
Vallecrosia	4.204	..	263	4.467
Vasia	463	48	31	542
Ventimiglia	11.449	152	832	12.433
Vessalico	206	83	..	289
Villa Faraldi	438	23	27	488
Andora	11.174	1.136	328	12.638
Stellanello	422	311	101	834
Testico	145	134	18	297

Tab. 2.4.1: numero abitazioni per tipo di località abitativa (fonte: censimento ISTAT 2011)

1.5 Comparto turistico

L'impatto del turismo è un fattore di rilevante importanza nella fase di progettazione di un efficace servizio di raccolta differenziata, in quanto il rapido aumento della popolazione in determinati periodi dell'anno può mettere in difficoltà sistemi di raccolta che non siano stati strutturati per gestire tali flussi. Tale impatto si riflette poi anche su altri fattori, quale ad esempio il servizio di spazzamento e svuotamento dei cestini porta rifiuti, in virtù dell'aumento della popolazione e delle necessità di tali realtà turistiche di veder conseguita una più elevata qualità del servizio. Di non trascurabile importanza è anche la predisposizione di mirati interventi di comunicazione volti al coinvolgimento delle utenze fluttuanti.

L'industria turistica nella Provincia di Imperia rappresenta per quasi tutti i centri rivieraschi una delle più importanti fonti di ricchezza.

Nel corso del 2015 si registra un andamento positivo del movimento turistico rispetto all'anno precedente, in quanto sono aumentati sia gli arrivi (+7,32%), ossia il numero di clienti ospitati nelle strutture ricettive nel periodo considerato, che le presenze (+5,53%), ossia il numero di notti trascorse dai clienti nelle strutture ricettive. Si registra inoltre un incremento dei flussi sia di turisti italiani (arrivi: +9,15%, presenze: +6,82%), che di turisti stranieri (arrivi: +5,18%, presenze: +3,77%). I risultati sono riportati nel dettaglio nelle tabelle successive, evidenziando l'andamento degli arrivi e delle presenze turistiche nelle due diverse tipologie di strutture ricettive, alberghiere ed extra alberghiere:

PROVINCIA	ARRIVI COMPLESSIVI								
	Italiani			Stranieri			TOTALE		
	2014	2015	Var. %	2014	2015	Var. %	2014	2015	Var. %
Imperia	405.167	442.251	9,15%	348.361	366.405	5,18%	753.528	808.656	7,32%

PROVINCIA	ARRIVI - STRUTTURE ALBERGHIERE								
	Italiani			Stranieri			TOTALE		
	2014	2015	Var. %	2014	2015	Var. %	2014	2015	Var. %
Imperia	308.423	329.751	6,92%	281.651	290.606	3,18%	590.074	620.357	5,13%

PROVINCIA	ARRIVI - STRUTTURE EXTRA ALBERGHIERE								
	Italiani			Stranieri			TOTALE		
	2014	2015	Var. %	2014	2015	Var. %	2014	2015	Var. %
Imperia	96.744	112.500	16,29%	66.710	75.799	13,62%	163.454	188.299	15,20%

Tab. 2.5.1: arrivi 2015 (fonte: Osservatorio Turistico regionale)

PROVINCIA	PRESENZE COMPLESSIVI								
	Italiani			Stranieri			TOTALE		
	2014	2015	Var.	2014	2015	Var.	2014	2015	Var.
Imperia	1.646.60	1.758.83	6,82	1.212.04	1.257.77	3,77	2.858.64	3.016.60	5,53%

PROVINCIA	PRESENZE - STRUTTURE ALBERGHIERE								
	Italiani			Stranieri			TOTALE		
	2014	2015	Var.	2014	2015	Var.	2014	2015	Var. %
Imperia	1.001.28	1.046.05	4,47%	859.22	875.58	1,90%	1.860.51	1.921.64	3,29%

PROVINCIA	PRESENZE - STRUTTURE EXTRA ALBERGHIERE								
	Italiani			Stranieri			TOTALE		
	2014	2015	Var. %	2014	2015	Var. %	2014	2015	Var. %
Imperia	645.313	712.775	10,45%	352.817	382.186	8,32%	998.130	1.094.961	9,70%

Tab. 2.5.2: presenze 2015 (fonte: Osservatorio Turistico regionale)



Dall'analisi dei dati di dettaglio a livello mensile, così come ricavati dall'Osservatorio Turistico regionale, emerge come l'impatto turistico nella provincia sia quello caratteristico delle regioni costiere a forte vocazione turistica marittima. Nei grafici seguenti infatti, così come nelle relative tabelle associate, è possibile osservare un andamento "a campana", sia degli arrivi che delle presenze, con un picco positivo nel mese di agosto ed uno negativo nel mese di novembre.

MESE	Arrivi totali	
	2014	2015
Gennaio	19.606	26.419
Febbraio	29.201	35.372
Marzo	39.662	39.851
Aprile	72.053	78.578
Maggio	82.791	100.462
Giugno	91.546	90.034
Luglio	107.215	113.777
Agosto	127.954	131.392
Settembre	90.455	87.460
Ottobre	46.972	49.302
Novembre	16.914	21.017
Dicembre	29.159	34.992
TOT.	753.528	808.656

Tab. 2.5.3: arrivi mensili in provincia di Imperia (fonte: Osservatorio Turistico regionale)

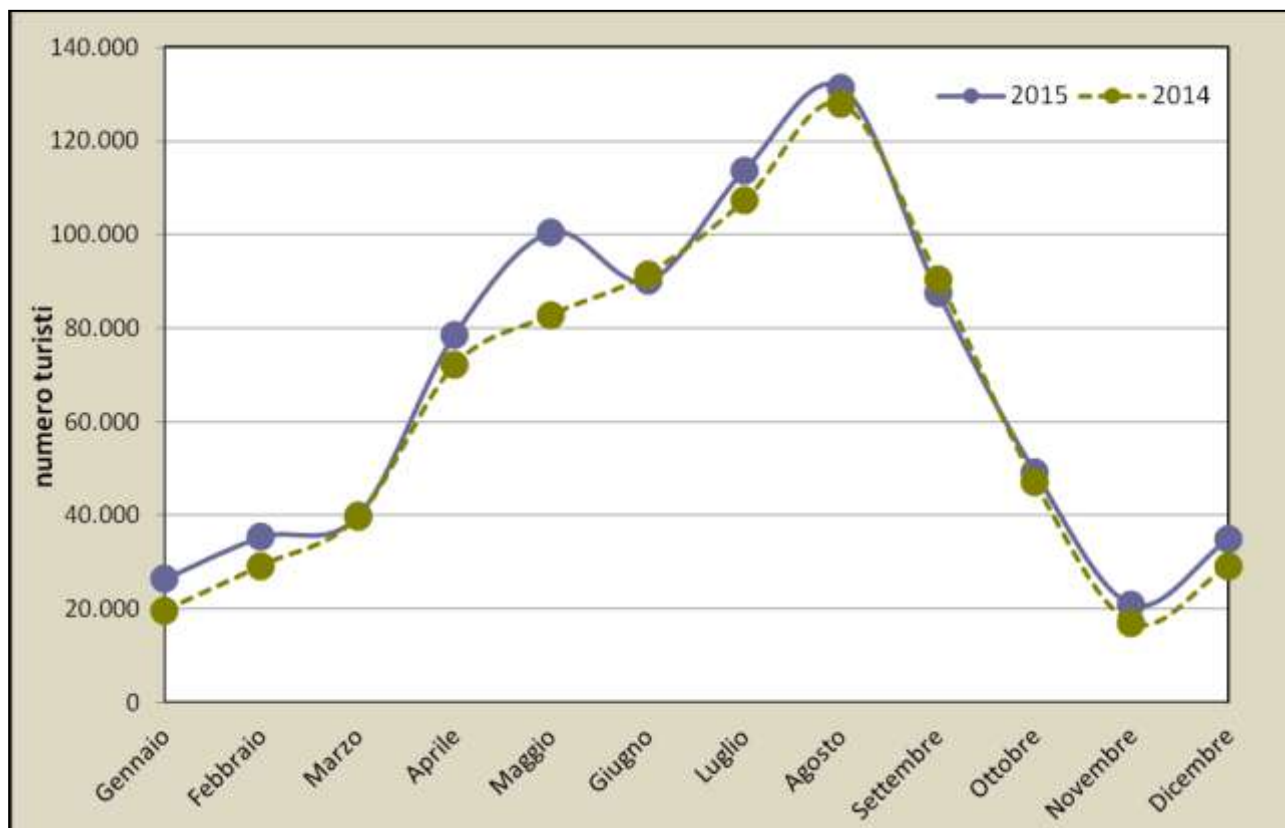


Fig. 2.5.1: andamento mensile degli arrivi in provincia di Imperia

MESE	Presenze totali	
	2014	2015
Gennaio	120.114	100.982
Febbraio	130.783	113.865
Marzo	131.326	127.985
Aprile	222.127	215.284
Maggio	287.735	236.039
Giugno	340.929	348.623
Luglio	510.423	495.772
Agosto	611.216	601.006
Settembre	351.067	357.811
Ottobre	151.453	135.277
Novembre	59.052	42.398
Dicembre	100.377	83.606
TOT.	3.016.602	2.858.648

Tab. 2.5.4: presenze mensili in provincia di Imperia (fonte: Osservatorio Turistico regionale)

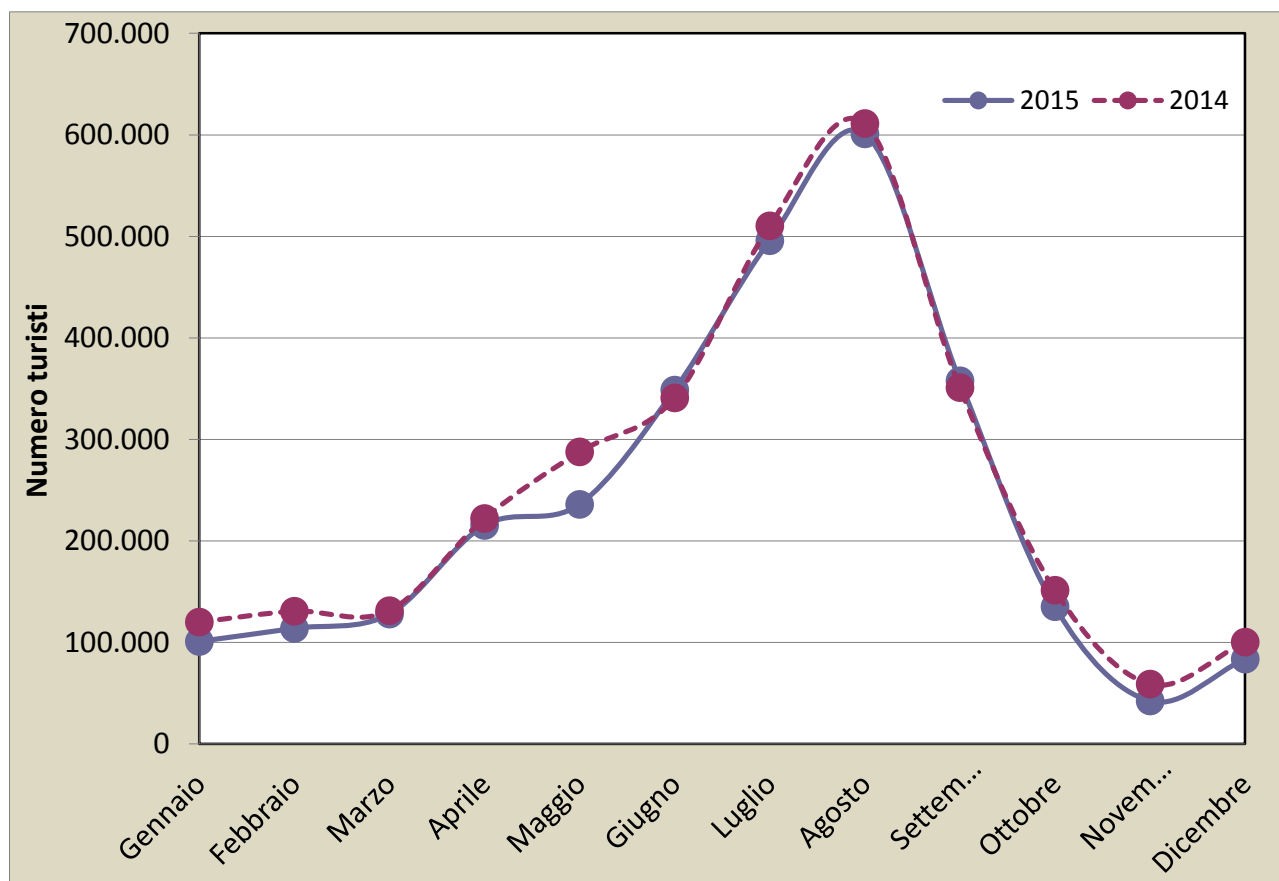


Fig. 2.5.2: andamento mensile delle presenze in provincia di Imperia

Nella tabella successiva vengono messe in evidenza le principali tipologie di strutture ricettive presenti sul territorio dell'Area Omogena Imperiese, da cui emerge la conferma della forte vocazione turistica per lo più dei comuni appartenenti alla costa.



COMUNE	CATEGORIA										Tot. Posti letto standard
	Alberghi Locande	Residenze turistico alberghiere	Campeggi	Villaggi turistici	Parchi vacanze	Bed & Breakfast	Case e appartamenti per vacanze e ferie	Affittacamere	Ostelli	Rifugi	
Apricale	3	7	89
Aquila d'Arroscia	2	68
Aurigo	1	6
Badalucco	1	12
Baiardo	2	9
Bordighera	22	4	17	7	1	1.556
Borghetto d'Arroscia	2	..	2	16
Borgomaro	1	1	103
Camporosso	1	2	1	4	400
Carpasio	1	..	20
Castel Vittorio	1	24
Castellano	1	1	1	372
Ceriana	1	2	22
Cervo	2	..	3	1	2	5	1	2	2.456
Cesio	1	6
Chiusanico	2	14
Cipressa	1	1	13
Civezza	1	10
Diano Arentino	1	8
Diano Castello	2	1	1	62
Diano Marina	55	3	3	4	20	1	5.818
Diano San Pietro	3	8
Dolceacqua	1	..	19	..	1	140
Dolcedo	3	2	2	44



COMUNE	CATEGORIA										Tot. Posti letto standard
	Alberghi Locande	Residenze turistico alberghiere	Campeggi	Villaggi turistici	Parchi vacanze	Bed & Breakfast	Case e appartamenti per vacanze e ferie	Affittacamere	Ostelli	Rifugi	
Imperia	2	4	1	..	3	12	9	2	2.493
Isolabona	1	..	1	2	209
Mendatica	2	1	..	1	..	1	68
Molini di Triora	1	2	33
Montalto Ligure	1	1	..	3	32
Montegrosso Pian Latte	1	..	1	7
Olivetta San Michele	1	14
Ospedaletti	4	1	3	263
Perinaldo	2	1	..	1	37
Pieve di Teco	2	3	69
Pigna	1	4	..	2	..	3	315
Pompeiana	1	5
Pontedassio	1	6
Pornassio	4	2	1	1	1	1	..	561
Ranzo	1	12
Rezzo	1	1	24
Riva Ligure	2	2	2	63
Rocchetta Nervina	1	2	..	1	1	..	153
San Bartolomeo al Mare	19	1	4	..	10	1	3.596
San Biagio della Cima	2	..	1	10
San Lorenzo al Mare	1	..	2	..	1	1	483
Sanremo	50	2	1	2	..	22	12	26	5.393
Santo Stefano al Mare	2	1	1	3	499
Seborga	4	13



COMUNE	CATEGORIA										Tot. Posti letto standard
	Alberghi Locande	Residenze turistico alberghiere	Campeggi	Villaggi turistici	Parchi vacanze	Bed & Breakfast	Case e appartamenti per vacanze e ferie	Affittacamere	Ostelli	Rifugi	
Soldano	2	4
Taggia	18	3	2	661
Triora	1	6	1	57
Vallebona	1	..	1	12
Vallecrosia	2	..	1	2	3	392
Vasia	1	2
Ventimiglia	15	1	1	..	1	17	8	1	1.719
Vessalico	1	7
Villafaraldi	1	1	1	21
Andora	14	5	..	1	..	8	4	6	1.606
Stellanello	2	8

Tab. 2.5.5: principali strutture ricettive, Area Omogenea Imperiese (fonte: Osservatorio Turistico regionale)

Dall'analisi di quanto sopra esposto emerge chiaramente che nel territorio considerato l'impatto del turismo è un fattore di grande rilevanza, di cui è necessario tenere conto nell'ambito dello sviluppo di strategie gestionali dei rifiuti.